



## Ogólne warunki najmu pojazdów wypożyczalni JBS Sp. z o.o.

Firma „JBS Sp. z o.o.” z siedzibą w Gorzów Wlkp. przy ul. Borowskiego 34/2, wpisana do rejestru przedsiębiorców prowadzonego przez Sąd Rejonowy w Zielonej Górze, VIII Wydział Gospodarczy KRS pod numerem 0000643617, NIP 599-319-08-17, REGON 365699610, zwana dalej Wypożyczającym wypożycza

Pożyczającemu opisanemu na pierwszej stronie umowy, do użytkowania pojazd na warunkach określonych umową najmu i niniejszymi ogólnymi warunkami.

Wypożyczający oświadcza, iż samochód będący przedmiotem najmu jest ubezpieczony w zakresie NW, OC i AC, posiada ważny przegląd techniczny i jest sprawny technicznie.

Pożyczający oświadcza, iż zapoznał się z umową OC, NW, AC, oraz zaleceniami eksploatacyjnymi dotyczącymi wypożyczanego pojazdu. Pożyczający został poinformowany, że zakres odpowiedzialności z tytułu polisy AC nie obejmuje szkód o wartości nieprzekraczającej 500 zł, co wynika z „franszyzy integralnej”.

### Pożyczający

- Pożyczającym może być osoba fizyczna lub prawna.
- Osoba, która wypożycza pojazd we własnym imieniu lub będzie użytkować pojazd wypożyczony przez osobę prawną powinna mieć ukończone 18 lat oraz posiadać uprawnienia do kierowania wynajętym pojazdem. Wymagany jest również dodatkowy dokument tożsamości (dowód osobisty lub paszport), a w przypadku osób prawnych, dokumenty rejestrowe tych podmiotów oraz pisemne upoważnienie do odbioru pojazdu.

### Wynajem i użytkowanie pojazdu

- Wypożyczający po dopełnieniu formalności (spisanie umowy, płatność itp.) przekazuje do użytkownika pojazd na czas określony umową wynajmu.
- Przez cały okres wynajmu pojazd pozostaje własnością Wypożyczającego i na jego prośbę, bez konieczności podawania przyczyny, musi zostać zwrócony.
- W dacie wydania pojazdu sporządzony zostanie protokół zdawczy, który określi stan techniczny pojazdu (uszkodzenia, stan paliwa, przebieg itp.) przed jego wypożyczeniem. Protokół dla swej ważności powinien zostać podpisany przez obie Strony umowy najmu. W przypadku nie podpisania protokołu przez Pożyczającego uważa się, że stan techniczny pojazdu jest zgodny z opisaniem przez Wypożyczającego.
- Pożyczający zobowiązany jest do korzystania z pojazdu zgodnie z jego przeznaczeniem, z zachowaniem należytej staranności w zakresie eksploatacji pojazdu a w szczególności do:
  - posiadania dokumentów przewidzianych prawem o ruchu drogowym,
  - zabezpieczenia pojazdu przed kradzieżą (każdorazowe zamykanie pojazdu i uruchamianie alarmów oraz blokad),
  - wykonywania własnym kosztem obsługi standardowej pojazdu, czyli sprawdzanie i ewentualne uzupełnienie płynu do spryskiwaczy, płynu chłodzącego, oleju silnikowego oraz innych płynów eksploatacyjnych,
  - kontroli sprawności świateł i ewentualnie wymiany żarówek,
  - przestrzegania obowiązujących przepisów ruchu drogowego,.
  - zapoznania się z umową i warunkami ubezpieczenia OC, AC i NW.
- Wypożyczony pojazd nie może być podnajmowany oraz użyczany osobom trzecim.
- Pojazd nie może uczestniczyć w zawodach sportowych, rajdach i do nauki jazdy.
- Bez zgody Wypożyczającego pojazd nie może opuszczać terytorium Polski.
- W czasie obowiązywania umowy najmu pojazdu Pożyczającemu zabrania się dokonywania napraw i przeróbek.
- O zaistniałej awarii pojazdu należy bezzwłocznie powiadomić Wypożyczającego i jeżeli ma ona wpływ na bezpieczeństwo lub może doprowadzić do uszkodzenia pojazdu należy z niego nie korzystać.
- Za wszelkie wykroczenia drogowe powstałe w czasie trwania umowy odpowiada wyłącznie Pożyczający.
- Wypożyczający zastrzega sobie prawo do udostępnienia danych Pożyczającego organom ścigania (np. Policji lub Straży Miejskiej).
- Zabronione jest palenie tytoniu itp. w pojeździe.

### Płatność i kaucja

- Płatność za wynajem pojazdu dokonywana jest z góry (przed wynajmem).
- Płatność może być dokonana w trzech różnych formach:
  - gotówką,
  - przelewem na konto,
  - kartą płatniczą lub kredytową.
- Przy podpisywaniu umowy Pożyczający wpłaca Wypożyczającemu kaucję.
- Kaucja stanowi finansowe zabezpieczenie ewentualnych roszczeń Wypożyczającego wobec Pożyczającego i może ona zostać zatrzymana w części lub w całości.
- Kaucja może być wpłacona w trzech różnych formach:
  - gotówką,
  - przelewem na konto,
  - kartą kredytową lub płatniczą w formie sprzedaży,
  - kartą kredytową w formie preautoryzacji; blokady limitu kredytowego (tylko przy wynajmach poniżej 14 dni).
- Jeżeli nie wystąpią podstawy od zatrzymania części lub całości kaucji zostanie ona zwrócona klientowi w terminie 3 dni od daty zwrotu pojazdu na wskazany rachunek bankowy.
- W przypadku konieczności zatrzymania części lub całości kaucji zostanie ona rozliczona w terminie najpóźniej 3 dni od daty zwrotu pojazdu.

### Zwrot pojazdu

- Pożyczający zobowiązany jest do zwrotu pojazdu w określonym umową terminie, w identycznym stanie technicznym, jak w chwili wypożyczenia, wysprzątanego i czystego oraz zatankowanego do pełna, chyba, że Strony w umowie postanowiły inaczej.
- Przedłużenie wynajmu o ponad godzinę spowoduje naliczenie opłaty za kolejny okres wynajmu.
- Jeżeli Pożyczający nie zwróci pojazdu do dwunastu godzin po terminie wskazanym w umowie najmu i nie skontaktuje się z Wypożyczającym, Wypożyczający poinformuje organy ścigania o kradzieży pojazdu i naliczy trzykrotną stawkę dobową za każdy dzień zwłoki.

- W przypadku, gdy Pożyczający odda pojazd przed terminem określonym w umowie, zwrot pieniędzy za niewykorzystany czas wypożyczenia nie będzie możliwy.
- W dacie zwrotu pojazdu sporządzony zostanie protokół odbiorczy, który określi stan techniczny pojazdu po jego wypożyczeniu. Protokół dla swej ważności powinien zostać podpisany przez obie Strony umowy najmu. W przypadku nie podpisania protokołu przez Pożyczającego uważa się, że stan techniczny pojazdu jest zgodny z opisaniem przez Wypożyczającego.
- Jeżeli z różnych względów nie jest możliwe sporządzenie protokołu odbiorczego w momencie zwrotu pojazdu (np. pojazd jest brudny lub oddawany jest w miejscu nieoświetlonym) Wypożyczający sporządzi protokół samodzielnie tak szybko jak będzie to możliwe (np. po umyciu pojazdu) i uważa się, że stan techniczny pojazdu jest zgodny z opisaniem przez Wypożyczającego.

### Uszkodzenia lub utrata pojazdu

- Jeżeli wynajęty pojazd zostanie zwrócony z nowymi uszkodzeniami (powstałymi podczas wynajmu), Wypożyczający obciąży Pożyczającego kwotą równoważną kosztom potrzebnymi do naprawy uszkodzonego pojazdu a także obciąży go kosztami przestoju pojazdu (stawka dobową pomnożona przez liczbę dni potrzebnych do naprawy pojazdu), wykraczającym poza zakres ubezpieczenia.
- Wyłączeniem punktu 21, 22 oraz 23 jest sytuacja, gdy pojazd zostanie uszkodzony w wyniku kolizji drogowej spowodowanej przez osoby trzecie. W takim przypadku Pożyczający zobowiązany jest do jak najszybszego skontaktowania się z Wypożyczającym, wezwania Policji na miejsce zdarzenia oraz uzyskania danych sprawy. Żeby zwolnić Pożyczającego z odpowiedzialności za zdarzenie Policja musi potwierdzić winę sprawcy.
- W przypadku kolizji drogowej Pożyczający ma obowiązek zabezpieczyć pojazd i uniemożliwić dalsze jego uszkodzenie.
- Pożyczający musi niezwłocznie tj. w przeciągu 12 godzin od zdarzenia (w tym uszkodzenia pojazdu w wyniku kolizji) poinformować o tym fakcie Wypożyczającego. W przeciwnym razie Pożyczający ponosi pełną odpowiedzialność i zobowiązany jest do pokrycia wszystkich kosztów związanych ze zdarzeniem.
- W przypadku kradzieży pojazdu Pożyczający musi niezwłocznie tj. w przeciągu 12 godzin od zdarzenia poinformować o tym fakcie Wypożyczającego oraz zwrócić kluczyki i dokumenty od pojazdu. W przeciwnym razie Pożyczający zostanie obciążony kwotą równoważną wartości rynkowej wynajętego pojazdu.
- W przypadku zawinionej przez Pożyczającego utraty / kradzieży pojazdu zostanie on obciążony kwotą równoważną jego wartości rynkowej.
- Pożyczający ponosi pełną odpowiedzialność i zobowiązany jest do pokrycia wszystkich szkód wynikłych na skutek prowadzenia pojazdu w stanie nietrzeźwym, lub pod wpływem narkotyków oraz innych środków farmakologicznych uniemożliwiających prowadzenie pojazdu.

### Koszty dodatkowe oraz kary umowne

- Pożyczający zobowiązują się do pokrycia kosztów dodatkowych oraz kar umownych, a także wyraża zgodę na rozliczenia ich z kaucji:
  - zwrot nie umytego pojazdu z zewnątrz – 30 zł, (w przypadku umów zawartych na dłuższej niż dobowe)
  - zwrot nie wyczyszczonego pojazdu wewnątrz – 100 zł, (wymagane pranie tapicerki)
  - zwrot pojazdu z mniejszą ilością paliwa – koszt brakującego paliwa,
  - opłata za udostępnienie danych Pożyczającego organom ścigania (np. Policji, Straży Miejskiej) – 50 zł,
  - zgubienie kluczyków lub karty od pojazdu – 1000 zł,
  - zgubienie dowodu rejestracyjnego lub potwierdzenia zawarcia ubezpieczenia: 1000 zł,
  - nie stosowanie się do zakazu palenia tytoniu itp. w pojeździe – 200 zł,
  - celowe lub wynikające z rażącego niedbalstwa uszkodzenie wypożyczonego pojazdu – pokrycie kosztów wg. cennika autoryzowanego serwisu,
  - przywłaszczenie lub zamiana części i elementów wyposażania pojazdu – pokrycie kosztów wg. cennika autoryzowanego serwisu,
  - używanie pojazdu nie zgodnie z jego przeznaczeniem (np. rażące łamanie przepisów ruchu drogowego, nadmierna eksploatacja pojazdu, przeciążanie silnika i wszystkie inne czynności prowadzące do szybszego zużycia się jakichkolwiek elementów pojazdu) – pokrycie kosztów wg. cennika autoryzowanego serwisu + 500 zł.

### Postanowienia końcowe

- Zawarcie umowy najmu bezgotówkowego nie oznacza, zrzeczenia się przez Wypożyczającego roszczeń względem Pożyczającego z tytułu najmu pojazdu.
- W sprawach nieuregulowanych niniejszym regulaminem mają zastosowanie przepisy Kodeksu cywilnego.
- Ogólne warunki oraz protokół zdawczo-odbiorczy stanowią integralną część umowy najmu.
- Za złamanie któregośkolwiek z niniejszych warunków Wypożyczający ma prawo zatrzymać część lub całość kaucji.
- Sądem właściwym do rozpoznania ewentualnych sporów wynikających z niniejszej umowy jest Sąd właściwy ze względu na miejsce siedziby Wypożyczającego. 50. Umowa wynajmu sporządzona została w dwóch jednobrzmiących egzemplarzach, po jednym dla każdej ze Stron.

Oświadczam, że zapoznałem się z powyższymi ogólnymi warunkami najmu oraz, że są one dla mnie zrozumiałe i w pełni je akceptuję.

.....  
podpis Pożyczającego

# RENT A CAR

## PROTOKÓŁ ZDAWCZO-ODBIORCZY / HAND-OVER REPORT

uzupełnienie do umowy wynajmu

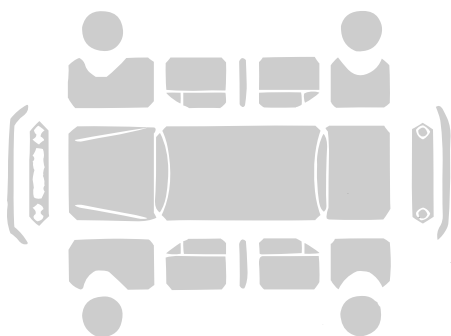
z dn. ....

### WYNAJEM / RENTAL

Numer rejestracyjny / Plate number

d d m m r r r r

Data i godzina wynajmu / Rent date and time

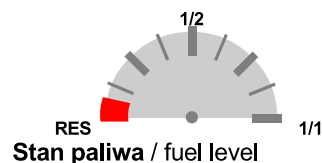


Karoseria / Car body

- czysta / clean
- brudna / unclean

Wnętrze / Interior

- czyste / clean
- brudne / unclean



Przebieg / Milage

km  miles

Uszkodzenia samochodu / Car damage

Dodatkowo / Additionally

Zgadzam się z powyższymi szczegółami wynajmu oraz opisem samochodu / I agree with car details and conditions:

WYPOŻYCZAJĄCY / JBS Sp. z o.o.

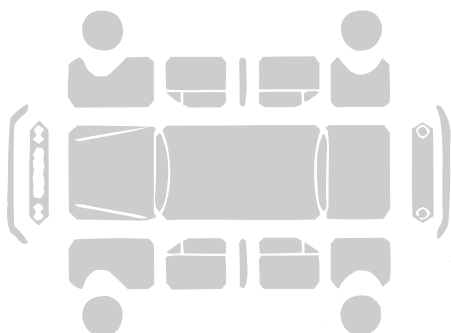
POŻYCZAJĄCY / CLIENT

### ZWROT / RETURN

Numer rejestracyjny / Plate number

d d m m r r r r

Data i godzina zwrotu / Return date and time

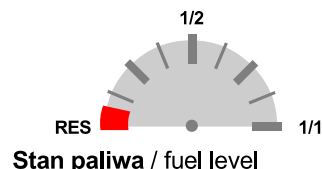


Karoseria / Car body

- czysta / clean
- brudna / unclean

Wnętrze / Interior

- czyste / clean
- brudne / unclean



Przebieg / Milage

km  miles

Nowe uszkodzenia samochodu powstałe podczas wynajmu / New car damage

Dodatkowo / Additionally

Zgadzam się z powyższymi szczegółami zwrotu oraz opisem samochodu / I agree with car details and conditions:

WYPOŻYCZAJĄCY / JBS Sp. z o.o.

POŻYCZAJĄCY / CLIENT